

## ごあいさつ

ご入園、ご進級おめでとうございます。

私どもの仕事の主たる部分は、幼児教育の一端を担い、ご家庭でのお子様の育成にご協力申し上げることです。

当園では、教育と養護とを一体とする、豊かな人間性を持った子どもの育成にあると私たちは考えます。小学校入学のための準備だけでなく、「漢字と遊ぼう」「英語に親しもう」「元気いっぱい身体を動かそう」の表題のもと、遊びを通して子どもの持つ無限の可能性を引き出すことに力を入れています。個々の発達に応じた適切な援助をし、ゆとりのある生活の中で日々の体力づくりを中心としながらも、「考える子ども」の育成を主たる目標に掲げています。

この実現のために、すべてのお子様の健康に対する配慮はもちろんのこと、0歳児・1歳児では個別の生活リズムを大切に、2歳児以上では一人で考えることの手助けをし、3歳児以上では知的・情緒・運動能力の発達に留意し、より多くのコミュニケーション作りに努めています。

このような理念のもと、子どもにとっては「楽しい園」、保護者にとっては「安心できる園」であることを願い、努めていくとともに、知育、体育、徳育の実践と確立をめざして、保護者の皆様と共に成長していきたいと考えています。



園長 杉山 正海

## <給食について>

- ・当園では、主食は米飯、おかずは煮物・焼き物・和え物などを中心とした独自の献立を作成し、提供しています。
- ・旬の食材を使用し、味付けも薄味で素材の味を生かした献立です。
- ・咀嚼の発達を促すため、噛みごたえのある給食を提供しています。
- ・温かい物は温かく、冷たい物は冷たく、適温給食の提供に努めています。
- ・離乳食は、ご家庭と連携をとり、一人一人の発達状況に合わせて進めています。

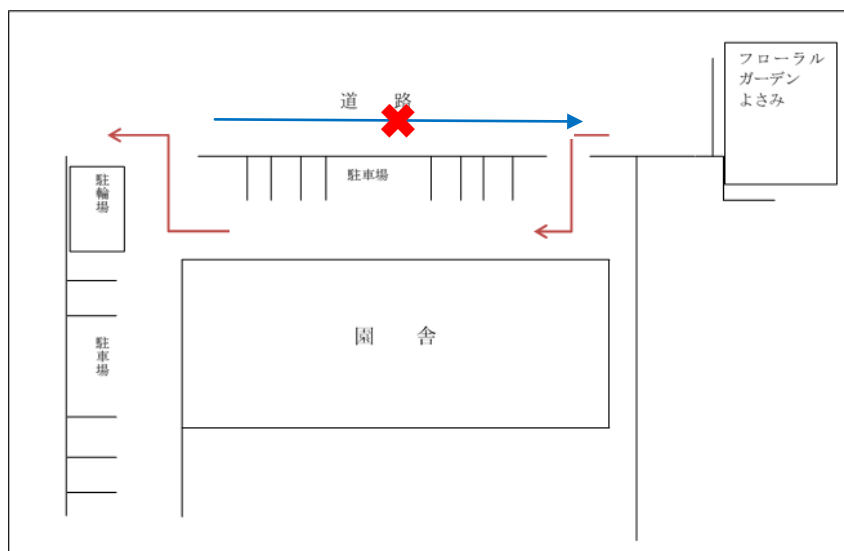
## <食物アレルギー除去食対応について>

- ・食物アレルギーのあるお子様に対し、アレルギー食物を除去した給食を提供しています。また、栄養学的見地から除去した食物に代わり得る代替食を提供します。
- ・除去の程度は、医師からの生活管理指導表を基に、保護者のご意向も取り入れ、話し合いによって決定させていただきます。但し、医師から除去の指示があるものは、保護者のご意向であっても提供することは出来ません。
- ・成長に伴う症状の改善等により、除去食の解除を行う場合も医師の指示書を基に決定させていただきます。
- ・生活管理指導表は、医師からの指示のもと、定期的に再提出をお願いしています。
- ・他のアレルギーに関しましても、生活管理指導表の提出があった場合につきましては、個々に対応をさせていただきます。
- ・生活面(保育面)においても集団生活の範囲内で医師の指示の基、できる限りの配慮を行っています。



## <登降園について>

- ・登園につきましては、桜・向日葵・紫陽花組の保護者の方は、お子様を桜組保育室まで、李・桃・薔薇組の保護者の方はお子様を桃組保育室まで責任をもってお送りください。なお、7:00～7:30 と 18 時以降は全クラス桃組保育室までお願い致します。
- ・登降園の際、玄関のカウンターに設置してある iPad にて、お子様の**登園と降園の受付**をして頂きます。また、操作ミス防止の為に iPad の操作は、お子様ではなく、**保護者の方に行って頂きますよう**、お願い致します。
- ・朝礼が 9:30 から始まりますので、それまでに登園してください。
- ・欠席・遅刻をされる際は **9:30 までに**連絡をしてください。
- ・必ず**お迎えカード**を首から吊り下げてご提示してください。
- ・駐車場では遊ばず、お子様の手を離さないでください。
- ・園内の扉の鍵は必ずかけてください。
- ・小中学生のみのお迎えはご遠慮ください。
- ・お迎え後は速やかにお帰りください。「さようなら」の挨拶後の怪我や事故については一切責任を負いかねます。
- ・事故防止のために**駐車場への出入りは一方通行**でお願い致します。下記の図のように矢印に従って、入庫・出庫してください。



## <保健と健康管理について>



### ① 病後の登園注意事項

- ・前日熱があった事や、ご家庭で怪我をした事など健康上に変わったことがあれば、登園時に必ずお知らせください。また、伝染病が疑われる場合は**必ず病院を受診してから登園してください。**
- ・保育中に体調が悪くなったときには早めにお知らせ致します。症状をみて、熱が高くなくてもご連絡する場合がありますのでご了承ください。
- ・感染症(下記の表に書かれた病気)と診断された時は他のお子様うつりますので、医師の許可が出るまで登園を控えてください。治癒されましたら医師に「**出席停止証明書**」を記入してもらい保育園に提出してください。(資料①)

### 〔医師の診断に従って登園を控えていただく主な病気〕

はしか・インフルエンザ・風疹・水ぼうそう・おたふく・結核・百日咳  
プール熱・流行性結膜炎・大腸菌感染症O-157,O-26等・溶連菌感染症  
マイコプラズマ肺炎・手足口病・りんご病・ウイルス性胃腸炎ロタ・ノロ・アデノ  
ウイルス等・ヘルパンギーナ・ウイルス性肝炎

### ② アレルギー対応について

アレルギー疾患(食物アレルギー・アレルギー性鼻炎・アトピー性皮膚炎・アレルギー喘息など)をお持ちのお子様につきましても、安心して過ごせるよう配慮していきます。なお、保育園生活を送る上で特別な配慮が必要な場合は、医療機関を受診の上、生活管理指導表を提出してください。



### ③ 薬について

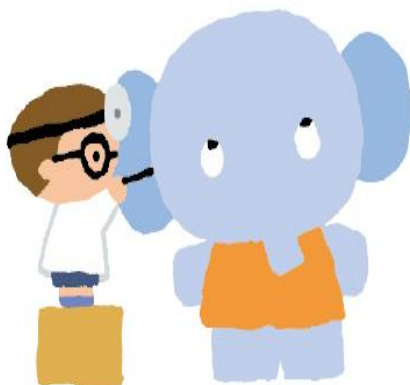
やむを得ず薬を持参される場合、下記の通りお願い致します。

刈谷市の「保育園入園児童の保育時間中における投薬について」(資料②-1)をよくお読みいただき、**医師が記入した「連絡票」(資料②-2)と薬剤情報提供書がある場合はそれも添付してください。**

- ・登園時に職員に手渡ししてください。
- ・保護者の判断で持参した薬および市販の薬は対応出来ません。
- ・誤飲を防ぐ為にも必ず薬の容器や袋にお子様の名前・日付を記入してください。記名の無いものについての服薬は遠慮させていただきます。
- ・水薬は飲まれる分のみを小さな容器に移してください。
- ・坐薬の使用などは、薬連絡表で要請があった場合でも、その都度保護者の方に確認、承認を頂きます。

### ④ 病児・病後児保育について

当園は病児・病後児保育「**依佐美おひさまケアルーム**」を併設しております。保育時間は8時30分～17時。1日の利用料2,000円、定員数3名まで。要予約となります。ご利用の際は、事前登録が必要です。ご不明な点は、職員室、もしくは看護師にお尋ねください。(資料③)



## <緊急時について>

### ☆台風の場合

午前 6 時の時点で刈谷市、愛知県全域、愛知県西部及び西三河南部に暴風(雪)警報が発令されている場合は、登園見合わせとなります。

なお、解除になった場合は園の準備が整い次第開園します。

ただし、午前 11 時以降引き続き発令中の場合は引き続き登園見合わせとなります。また、保育中に警報が発令された場合は速やかにお迎えに来てください。

### ☆地震の場合

**震度5弱以上**の地震が起こった場合は速やかにお迎えに来てください。

(緊急連絡先表に記載された方以外の方には、お子様をお返すことはできません。)



### ☆避難準備・高齢者等避難開始・避難勧告・避難指示発令の場合

愛知県西部及び西三河南部など園の所在地域を含む範囲で発令された場合は、登園見合わせとなります。また、保育中に発令された場合は速やかにお迎えに来てください。

### ☆特別警報発令の場合

登園する日の午前0時以降(当日)に刈谷市、愛知県全域、愛知県西部及び西三河南部に「**特別警報**」が発令されている場合は、登園見合わせとなります。また、保育中に「特別警報」が発令された場合は速やかにお迎えに来てください。

※特別警報は「大雨」「高潮」「津波」「大雪」など、現象の種類に応じて発表されます。いずれの場合も特別警報であれば同様の対応になります。

## <メールでの情報提供について>

災害などの緊急時には、保護者の皆様に登録して頂いたメールアドレスに一斉にメールを送信いたします。

メールの内容に従ってお迎えなど来て頂きますようお願い致します。

また、このメールを利用して行事に関することや、流行している病気等もお知らせ致します。

なお、一世帯につきお一人以上は必ずご登録ください。(資料④)

## <お迎えカードについて>

当園では、事件や事故の防止を目的に「お迎えカード」のシステムを導入しています。お迎えの際にカードを首から吊り下げてご提示してください。カードが無い場合は、職員室にて署名をして頂いた上でお子様をお返しします。あらかじめ保護者以外の方のお迎えが分かっている場合は、連絡帳に書いて頂くようお願いします。もし、カードがなく連絡も受けていない場合は、保護者の方にお電話で確認させて頂きます。

なお、緊急連絡先表記入された人数配布させて頂きます。紛失された場合には実費負担をお願い致します。

## <検温表について>

- ・検温表はお子様の体調管理や、緊急時などの際に人数確認で使用致します。
- ・毎朝必ず、お子様の体温を検温し検温表に記入をし、**登園の際には手渡しで職員に渡してください**。尚、体調不良の為戶外遊びが出来ない場合は体温の横に×を記入してください。
- ・検温を忘れた場合は、保護者の方にその場で計って記入をして頂きます。
- ・検温表を忘れた場合は、仮検温カードを保護者の方が記入の上、提出して頂きます。
- ・降園の際には、職員から保護者の方に検温表をお返しします。

## <各クラスの準備物について>

### ①李組 0歳児



#### ◎園に置いておくもの

- ・ オムツ(5枚)、着替え(2組)、お尻拭き(2袋)
- ・ カラー帽子、午睡用布団・・・週末に持ち帰ります。

#### ◎毎日持ってくるもの

- ・ おたよりファイル
- ・ 連絡ノート
- ・ オムツ5枚ほど
- ・ 給食を食べる時のエプロン(巾着袋に入れてお持ちください)
- ・ 手拭タオル(1歳より・ループ付きの物)
- ・ 毎日の着替えとオムツ1枚(巾着袋に入れて持たせてください)
- ・ パジャマとオムツ1枚(1歳より巾着袋に入れてください)
- ・ 水筒(発達に応じてストローマグでも構いません。その際、横にしてもお茶がもれてこない物をお願いします)

※すべての持ち物に漢字で名前を記入してください。

※オムツが足りなくなった場合は、園でお貸ししますので、翌日新しい物をご返却ください。

※パジャマ・手拭タオルは必要になり次第、担任の方から声をかけさせていただきます。

※パジャマ・毎日の着替えを入れる巾着袋につきましては14ページを参考にしてください。





## ②桃組 1歳児



### ◎園に置いておくもの

- ・ オムツ(5枚)、着替え(2組)、お尻拭き(2袋)
- ・ カラー帽子、午睡用布団・・・週末に持ち帰ります。

### ◎毎日持ってくるもの

- ・ おたよりファイル
- ・ 連絡ノート
- ・ オムツ5枚ほど
- ・ 給食を食べる時のエプロン(巾着袋に入れてください)
- ・ 手拭タオル(ループ付きの物)
- ・ 毎日の着替えとオムツ1枚(巾着袋に入れて持たせてください)
- ・ パジャマとオムツ1枚(巾着袋に入れてください)
- ・ 水筒(発達に応じてストローマグでも構いません。その際、横にしてもお茶がもれてこない物をお願いします。

※すべての持ち物に漢字で名前を記入してください。

※食後の歯磨きに関しましてはお子さまの成長に合わせて始めさせていただきます。その際には歯ブラシ・コップをご用意ください。

※オムツが足りなくなった場合は、園でお貸しますので、翌日新しい物をご返却ください。

※パジャマ・毎日の着替えを入れる巾着袋については14ページを参考にしてください。

※トイレトレーニング中の方は、パンツを必要な枚数お持ちください。



### ③薔薇組 2歳児



#### ◎園に置いておくもの

- ・ 着替え(2組)、オムツまたはパンツ(3~5枚)、お尻拭き(2袋)
- ・ 上靴、カラー帽子、スモック、午睡用布団…週末に持ち帰ります。

#### ◎毎日持ってくるもの

- ・ おたよりファイル
  - ・ 連絡ノート
  - ・ オムツまたはパンツ(必要枚数)
  - ・ 給食を食べる時のエプロン  
給食用ナフキン  
スプーン・フォーク(箸は使用致しません)
- } 巾着袋に入れて下さい
- ・ 歯ブラシ } 巾着袋に入れて下さい  
コップ }
  - ・ パジャマとオムツ1枚…巾着袋に入れて下さい。
  - ・ 手拭タオル
  - ・ 水筒

※すべての持ち物に漢字で名前を記入してください。

※パジャマを入れる巾着袋については、14ページを参考にしてください。

※オムツが足りなくなった場合は、園でお貸ししますので、翌日新しい物をご返却ください。

※トイレトレーニング中の方は、パンツを必要な枚数お持ちください。

また、お預かりしているパンツが足りなくなった場合、園で新しいパンツ(300円にて)に替えさせていただきます。代金は諸費の引き落としの際に請求させていただきます。



#### ④桜組・向日葵組・紫陽花組 3・4・5歳児

##### ◎園に置いておくもの

- ・ 着替え(パンツ、シャツ、靴下のみ 各2組ずつ)  
※トイレトレーニング中の方は、パンツを必要枚数お持ちください。
- ・ 上靴、スモック、カラー帽子(週末に持ち帰ります)

##### ◎毎日持ってくるもの

- ・ おたよりファイル { 出席帳  
連絡ノート
- ・ 巾着袋 { 給食用ナフキン  
スプーン・フォーク・箸
- ・ 巾着袋 { コップ  
歯ブラシ
- ・ 水筒
- ・ 手拭タオル
- ・ ハンカチ(ズボンのポケットに入れて来てください)

※すべての持ち物に漢字で名前を記入してください。

※下着の替えが必要な際に、お預かりしているパンツが足りなくなった場合、園で新しいパンツ(300円にて)に替えさせていただきます。代金は諸費の引き落としの際に請求させていただきます。



## <準備物についての説明>

### ① 服装について

☆李組・桃組・薔薇組・・・制服はありません。お子様が活動しやすく、着脱を習慣づける為にもゴム入りなど簡単なものをおすすめします。

☆桜組・向日葵組・紫陽花組・・・制服の着用をお願いします。なお、保育の活動内容によりスモックを着用します。

### <制服について>

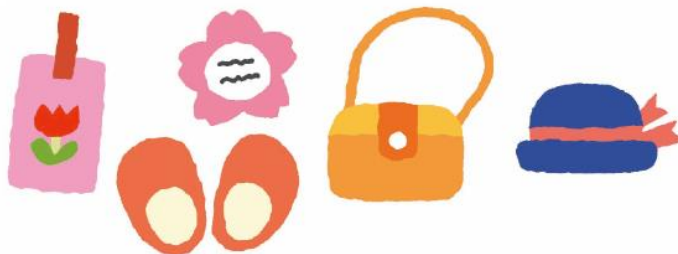
- ・ 冬服は、園指定のトレーナー、ポロシャツ、ズボンを着用してください。ポロシャツは半袖・長袖どちらでも構いません。
- ・ 夏服は、園指定のポロシャツ、ズボンを着用してください。
- ・ 長袖ポロシャツ、長ズボンも園指定のものを用意しておりますので必要な方はご購入ください。
- ・ 登降園時のジャンパーの着用は自由ですが、子どもの安全面から紐やフードの付いてないものをお願いします。紐がついている場合は取るなどしてください。また、華美なものは避けるようお願いします。
- ・ 運動会・発表会など行事の際は半ズボンの着用をお願いします

### <スモックについて>

- ・ 特に指定はありませんが、できるだけキャラクター物は避けてください。園でも販売しております。
- ・ 毎週末に持ち帰りますので、洗濯をして週明けに持たせてください。

### ② 名札について

- ・ 桜組・向日葵組・紫陽花組が制服に付けます。



### ③ クラスカラー帽子について

- ・ 散歩など園外保育時の安全面の配慮より、園指定のカラー帽子を使用します。通園の際には着用しません。
- ・ 毎週末に持ち帰ります。洗濯をして週明けに持たせてください。
- ・ 帽子のつばのところに名前を記入してください。



桃組以上

表側に漢字で大きくお書きください。



李組

### ④ 上靴について

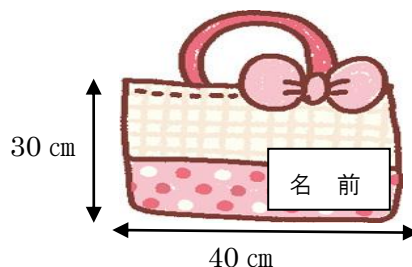
- ・ 薔薇組・桜組・向日葵組・紫陽花組が使用します。
- ・ お子様の足に合ったサイズのものをご用意ください。
- ・ 毎週末に持ち帰ります。洗濯をして週明けに持たせてください。
- ・ 上靴袋に入れて持って来てください。

### ⑤ 通園バッグについて

- ・ 李組・桃組・薔薇組は手提げタイプをご用意ください。
- ・ 桜組・向日葵組・紫陽花組はリュックタイプ(危険防止のため斜めがけカバンは避けてください)

### ⑥ 補助バックについて(幼児クラス)

- ・ スモック、着替え、絵本等の荷物入れに使います。
- ・ 持ち帰りましたら、翌日また持たせてください。

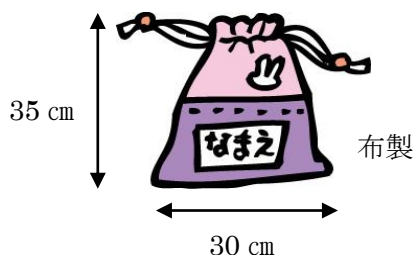


### ⑦ 園置き用の着替えについて

- ・ 幼児クラスは園置き用の着替え(下着・靴下)2組を、巾着袋(布製)に入れてお持ちください。ただしトイレトレーニング中の方は必要な枚数お持ちください。なお、お預かりしているパンツが足りなくなった場合は、園で新しいパンツ(300円にて)に替えさせて頂きます。代金は諸費の引き落としの際に請求させて頂きます。
- ・ 乳児クラスは園置き用の着替え一式を2組お持ちください。

### ⑧ 乳児クラスのパジャマ・毎日の着替えについて

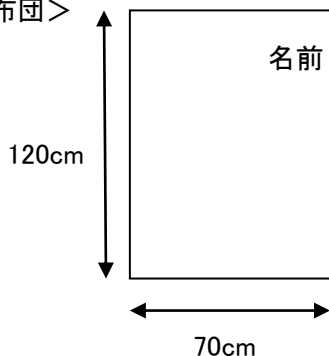
- ・ パジャマは毎日、洗濯に持ち帰ります。  
右図のような巾着袋に入れてお持ちください
- ・ 李組、桃組は毎日午後の服を右図のような巾着袋に入れてください。
- ・ 袋には表面に大きく名前を書いてください。



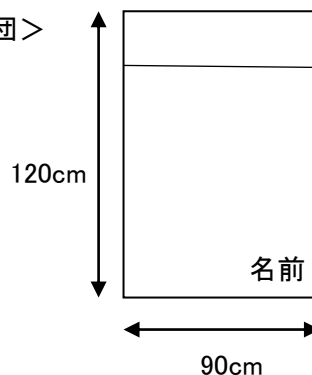
### ⑨ 午睡用布団について

- ・ カバーやシーツは必ず掛けてお持ちください。
- ・ 毎週末持ち帰り、布団は干してカバーやシーツは洗濯してください。
- ・ 枕は使用しません。
- ・ 持ち運び用の袋があると便利です。

<敷布団>



<掛布団>



### ⑩ オムツについて

- ・ オムツは個人持ちです。紙製・布製どちらでも構いません。紙製の場合は一枚ずつお尻の部分に記名をし、毎日5枚ほどお持ちください。
- ・ 園でお預かりしているオムツが足りなくなってしまった場合は、園のオムツをお貸ししますので、翌日新しい物(無記名の物)をお持ちください。



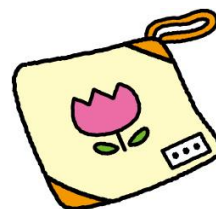
### ⑪ 給食セットと歯磨きセットについて

- ・ 給食時に使うナフキン・スプーン・フォーク・箸等を巾着袋に入れて下さい。  
(ナフキンは約 30cm × 30cm 程度のハンカチタイプで構いません)
- ・ 歯磨きで使うコップと歯ブラシを巾着袋に入れて下さい。タオル掛けに掛けます。掛けたままでコップの出し入れが出来るよう、紐にゆとりをもたせて下さい。



### ⑫ 手拭タオルについて

- ・ 手を拭くタオルです。タオル掛けに掛けますので、角に 10 cm 程のループが付いたものをお持ちください。



### ⑬ お便りファイルについて

- ・ 連絡ノート(李組・桃組・薔薇組) 出席帳と連絡ノート(桜組・向日葵組・紫陽花組)を毎日持って来て下さい。
- ・ お便りファイルには園からの手紙等をはさんで持ち帰りますので毎日ご確認ください。

### ⑭ 水筒について

- ・ 生水を飲まないために毎日お茶を入れて持たせてください。なお、お茶以外の物はご遠慮ください。
- ・ 危険防止の為、水筒の紐は外してください。なお、園外保育等で必要の際はお知らせします。
- ・ 水筒の型はストロー付きでも構いませんが、お子様が自分で扱えるものをご用意ください。

### ⑮ 髪飾りについて

髪を結ぶ際は、ゴムに付いている飾り等での怪我を防ぐ為にもプラスチック製の飾りが付いているゴムや、カチューシャ・バレッタ・ピン止め・また細くて切れやすいゴムはおやめください。

